



# 2008 *Diciembre*



 **Vivir Mejor**

**STPS**



SECRETARÍA  
DEL TRABAJO Y  
PREVISIÓN SOCIAL

**Boletín de Información  
Económica para  
Organizaciones Sindicales**

## DIRECTORIO

**Director General**  
Gustavo Jáuregui Aguilar

**Colaboradores**  
Melquiades A. Rojas  
José Ramos  
Arturo O. García

**Edición**  
Verónica Roque

**Diseño Gráfico**  
Gabriel González

**Informática**  
Celerino Pérez

Av. Ricardo Flores Magón N° 44  
Col. Guerrero, C.P. 06300,  
Tels. 5001 0100 al 0114

informacion@conampros.gob.mx  
www.conampros.gob.mx



El Boletín de Información Económica y Social para Organizaciones Sindicales es una publicación mensual del Comité Nacional Mixto de Protección al Salario (CONAMPROS).  
Se permite la reproducción de los materiales publicados siempre y cuando se cite la fuente.  
Registro en trámite.

# Índice



---

**1 Inflación**  
Inflación general y en la canasta básica.

---

**3 Salarios**  
Salario de cotización al IMSS.  
Salario promedio obrero.  
Prestaciones sociales promedio

---

**6 Poder adquisitivo**  
Poder adquisitivo.

---

**7 Revisiones salariales y contractuales**  
Incremento promedio general  
Incremento promedio por ramas económicas.  
Emplazamientos y huelgas por revisiones salariales y contractuales.

---

**11 Empleo**  
Empleo y desempleo.  
Personal obrero ocupado en el sector manufacturero.

## INFLACION GENERAL Y EN LA CANASTA BASICA

## Enero - Noviembre

En el reciente mes de noviembre, la inflación medida por Banco de México, registró una elevación promedio del 1.14 por ciento en la generalidad de los precios al consumidor, siendo este porcentaje el más alto todos los meses transcurridos del año y de casi el doble respecto al del mes anterior, en tanto que comparado con el mismo mes del año pasado cuyo incremento de precios fue del 0.71 por ciento, marcó que en el mes reciente la inflación superó en 60 por ciento lo ocurrido en el penúltimo mes del año.

Para el plazo de los once meses del año, la inflación genérica en los precios al consumidor acumuló un incremento del 5.80 por ciento, en promedio, lo que comparado con el 3.33 por ciento experimentado en el mismo periodo del año anterior, significó que en el año en curso la inflación fue 74 por ciento superior.

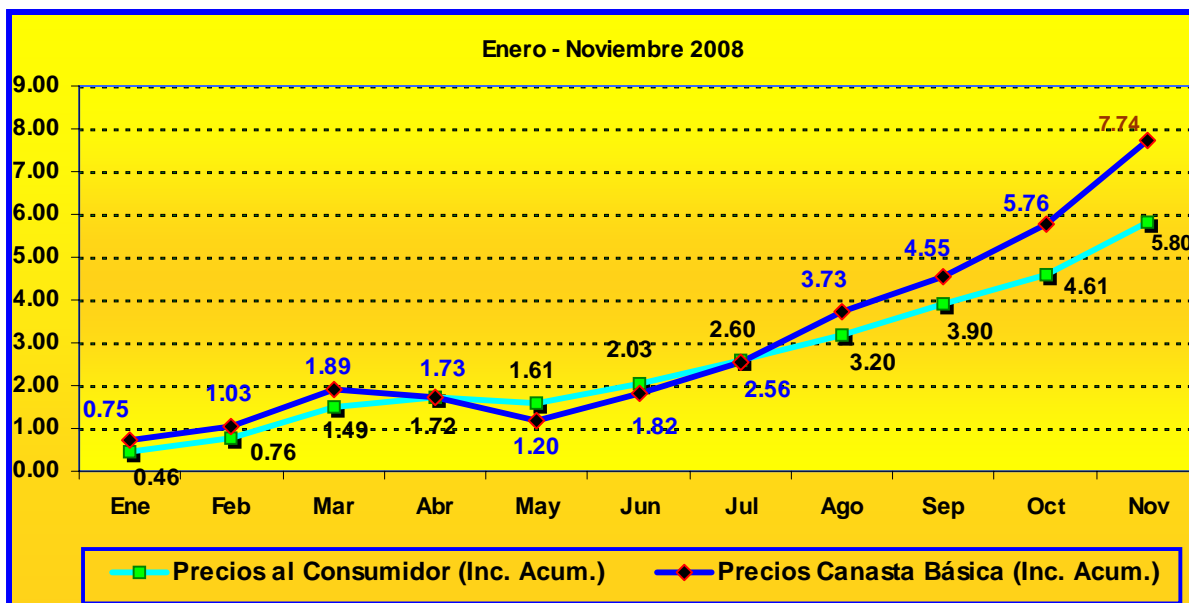
La canasta básica, por su cuenta, experimentó en el mes de noviembre de 2008 una inflación promedio del 1.88 por ciento, según el registro oficial del proceso de la movilidad de los precios. Este dato determinó que en comparación al mes anterior los precios de los productos y servicios básicos tuvieran un aumento 62 por ciento mayor, y de que respecto a lo ocurrido en igual mes del año previo en que los precios acusaron un aumento del 1.32 por ciento, los precios se vieran elevados en mayor medida en 42 por ciento en el mes de noviembre del año en curso.

De manera acumulada para los once meses de 2008, la inflación en la canasta básica sumó un incremento del 7.74 por ciento, lo cual superó en 1.94 puntos porcentuales a la inflación generalizada en los precios al consumidor, mientras que comparativamente al mismo plazo del año inmediato anterior cuya elevación alcanzó 3.51 por ciento, mostró que en el periodo reciente la canasta básica sufrió un aumento de más del doble.

Mes /Año	Inflación General		Inflación Canasta Básica	
	Incremento Porcentual		Incremento Porcentual	
	Mensual	Acumulado	Mensual	Acumulado
Diciembre 2007	0.46	0.46	0.75	0.75
Enero 2008	0.30	0.76	0.28	1.03
Febrero 2008	0.72	1.49	0.84	1.89
Marzo 2008	0.23	1.72	-0.16	1.73
Abril 2008	-0.11	1.61	-0.52	1.20
Mayo 2008	0.41	2.03	0.62	1.82
Junio 2008	0.56	2.60	0.73	2.56
Julio 2008	0.58	3.20	1.14	3.73
Agosto 2008	0.68	3.90	0.79	4.55
Septiembre 2008	0.68	4.61	1.16	5.76
Octubre 2008	1.14	5.80	1.88	7.74

\* Índice Nacional de Precios al consumidor Banco de México

\*\* Índice Nacional de Precios de la canasta básica Banco de México

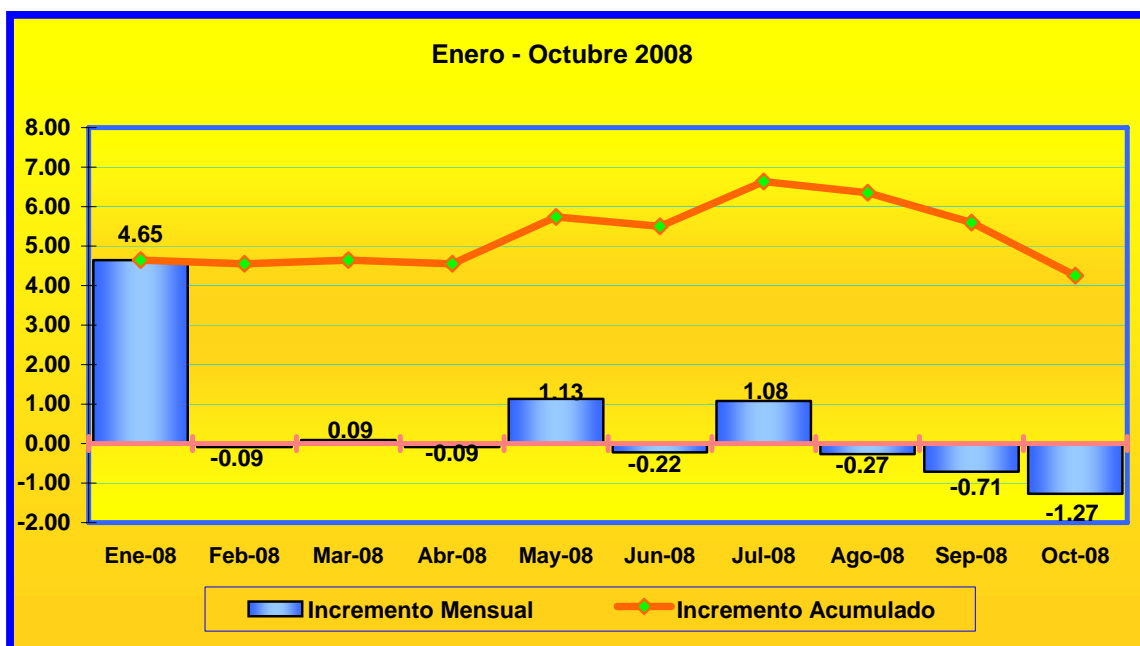


SALARIO DE COTIZACION AL IMSS

Enero – Octubre 2008

Durante octubre del presente año, el ingreso por concepto de salario y prestaciones integrantes del mismo que perciben en promedio los trabajadores afiliados al Seguro Social, presentó un monto de \$219.87 diarios, con ello la percepción bajó en 0.34 por ciento respecto a la cuantía del mes anterior y por tercer mes consecutivo sufrió una disminución, en tanto que de manera anual con respecto al monto alcanzado en el mismo mes del año pasado (\$207.77), tal percepción de los trabajadores asalariados reflejó un aumento del 5.82 por ciento.

Mes /Año	Pesos Diarios \$	Incremento Porcentual	
		Mensual	Acumulado
Diciembre 2007	210.90	---	---
Enero 2008	220.70	4.65	4.65
Febrero	220.50	-0.09	4.55
Marzo	220.70	0.09	4.65
Abril	220.50	-0.09	4.55
Mayo	223.00	1.13	5.74
Junio	222.50	-0.22	5.50
Julio	224.90	1.08	6.64
Agosto	224.30	-0.27	6.35
Septiembre	222.70	-0.71	5.60
Octubre	219.87	-1.27	4.25



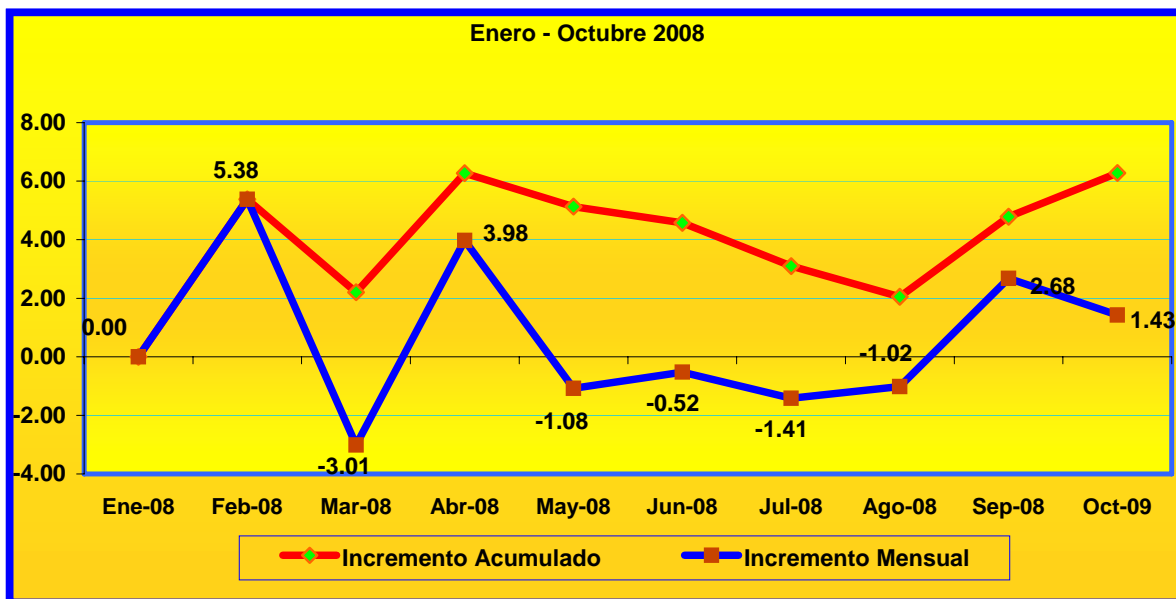
## SALARIO PROMEDIO OBRERO

Enero – Octubre 2008

En el mes de octubre de 2008, el salario promedio percibido por los trabajadores obreros que laboran en la industria fabricante presentó un monto de \$227.83 diarios, lo que respecto al mes anterior significó un incremento del 1.43 por ciento y permitió continuar por segundo mes consecutivo con la tendencia positiva de mejoría en la percepción promedio salarial de los trabajadores, haciendo que con ello durante el plazo de los diez meses del año la percepción se viera incrementada en 6.28 por ciento en comparación al monto alcanzado al inicio del año.

Mes /Año	Pesos Diarios \$	Incremento Porcentual	
		Mensual	Acumulado
Enero 2008	214.37	---	---
Febrero	225.90	5.38	5.38
Marzo	219.10	-3.01	2.21
Abril	227.81	3.98	6.27
Mayo	225.36	-1.08	5.13
Junio	224.18	-0.52	4.58
Julio	221.01	-1.41	3.10
Agosto	218.76	-1.02	2.05
Septiembre	224.62	2.68	4.78
Octubre	227.83	1.43	6.28

\* En la Industria Manufacturera STPS



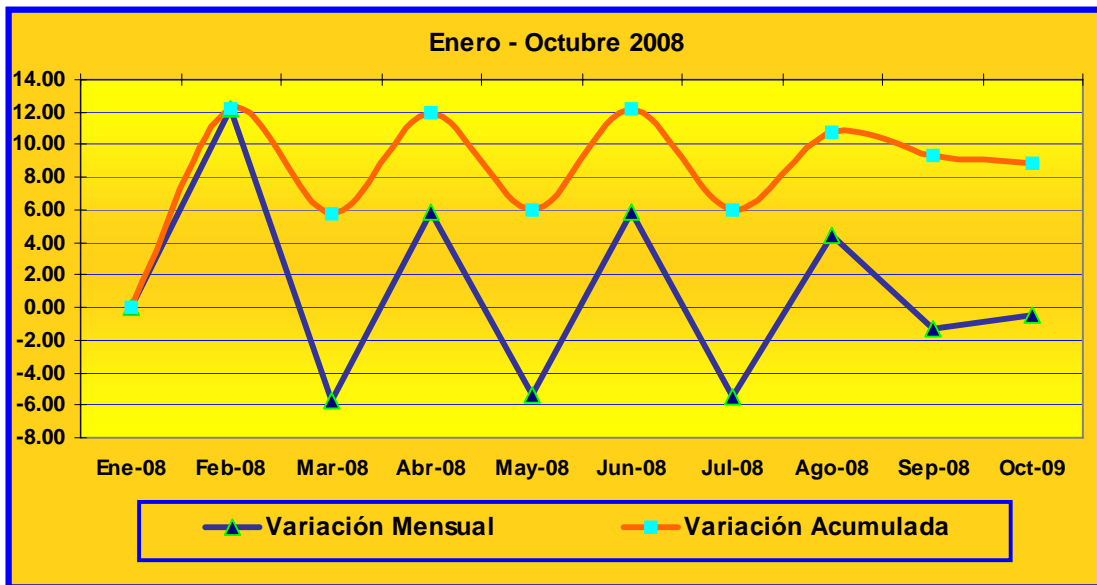
## PRESTACIONES SOCIALES PROMEDIO

**Enero – Octubre 2008**

Octubre de 2008 marcó el ingreso derivado de las prestaciones de carácter social percibidas en promedio tanto por los obreros como por los empleados ocupados en la industria manufacturera ascendió a \$ 111.22 por día trabajado, cuyo monto dio cuenta de una menor percepción en proporción del 0.41 por ciento respecto al mes anterior, no obstante lo cual en los diez meses transcurridos del año el registro de tal ingreso reflejó una mejoría del 8.84 por ciento.

Mes /Año	Pesos Diarios \$	Incremento Porcentual	
		Mensual	Acumulado
Enero 2008	102.19	---	---
Febrero	114.72	12.26	12.26
Marzo	108.09	-5.78	5.77
Abril	114.44	5.87	11.99
Mayo	108.32	-5.35	6.00
Junio	114.63	5.83	12.17
Julio	108.37	-5.46	6.05
Agosto	113.17	4.43	10.74
Septiembre	111.68	-1.32	9.29
Octubre	111.22	-0.41	8.84

\*A obreros y empleados STPS



PODER ADQUISITIVO

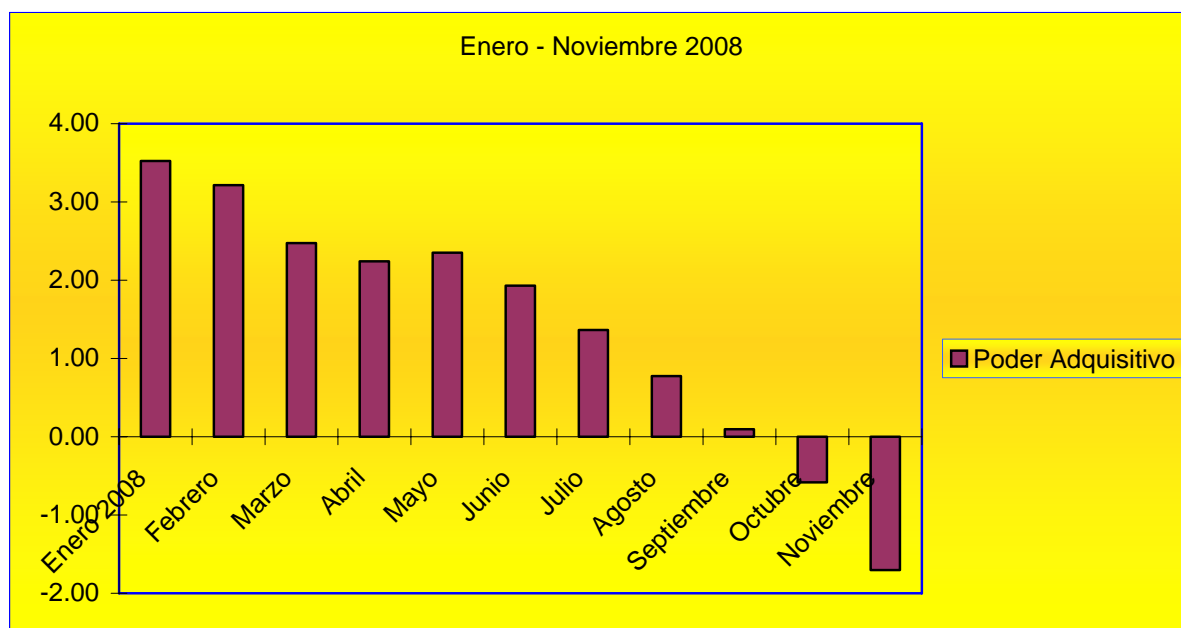
Enero – Noviembre 2008

En el periodo que va desde el inicio hasta el mes de noviembre de 2008, el poder adquisitivo de los trabajadores con percepciones del salario mínimo general se vio afectado con una pérdida del 1.70 por ciento, nulificando con ello completamente el incremento salarial del 4.00 por ciento ejercido al inicio del año al registrar la inflación una elevación generalizada en los precios que sumó 5.80 en los once meses del año.

Mes / Año	Salario * Incremento Porcentual acumulado	Inflación ** Incremento Porcentual acumulado	Poder Adquisitivo Incremento Porcentual acumulado
Enero 2008	104.00	100.46	3.52
Febrero	104.00	100.76	3.22
Marzo	104.00	101.49	2.47
Abril	104.00	101.72	2.24
Mayo	104.00	101.61	2.35
Junio	104.00	102.03	1.93
Julio	104.00	102.60	1.36
Agosto	104.00	103.20	0.78
Septiembre	104.00	103.90	0.10
Octubre	104.00	104.61	-0.58
Noviembre	104.00	105.80	-1.70

\* Salarios Mínimo General de Nacional CONASAMI

\*\* Índice Nacional de Precios al Consumidor Banco de México



#### IV. REVISIONES SALARIALES Y CONTRACTUALES

### INCREMENTO PROMEDIO GENERAL

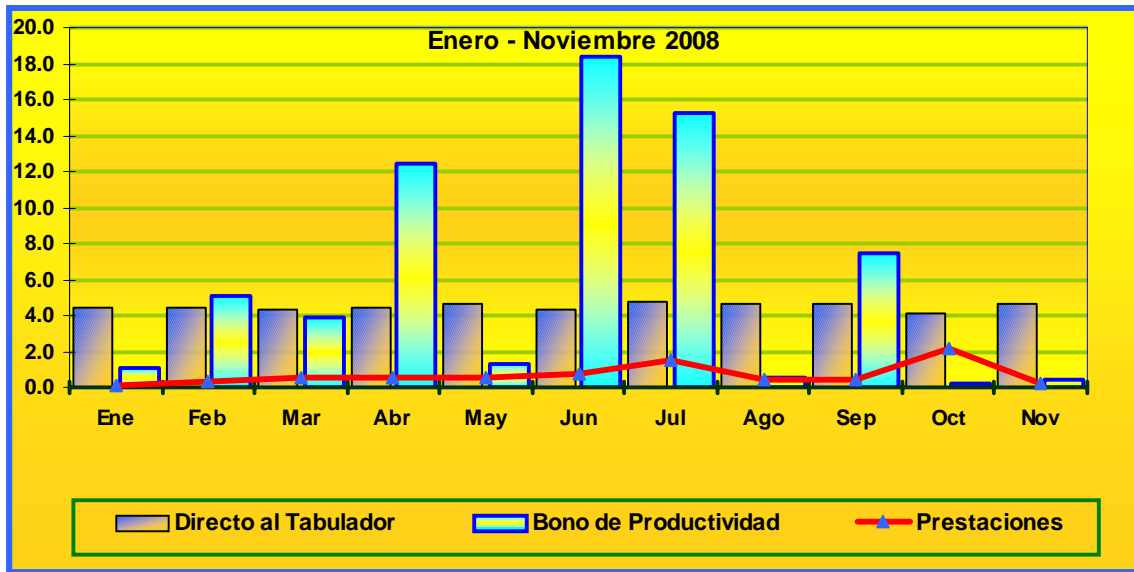
Enero – Noviembre 2008

Durante el mes de noviembre de 2008, las negociaciones colectivas correspondientes a las revisiones salariales y contractuales efectuadas por las organizaciones sindicales en las empresas de competencia federal, dieron como resultado un incremento total del 5.2 por ciento, en promedio, para todas las ramas industriales o de servicios. De tal porcentaje, 4.6 por ciento de incremento fue directo al tabulador salarial; 0.4 por ciento en incentivos a la productividad y 0.2 por ciento a prestaciones.

Comparado con lo obtenido en el mes anterior cuya suma de incrementos totalizó 6.5 por ciento, mostró que lo logrado en mes reciente fue 1.03 puntos porcentuales menos, mientras que respecto a lo obtenido en el mismo mes pero del año pasado cuyo incremento total obtenido fue del 5.8 por ciento, mostró que las negociaciones realizadas en noviembre del presente año dieron como resultado un aumento menor en las percepciones de los trabajadores que cuentan con contratación colectiva.

Mes / Año	Incremento Porcentual		
	Directorio al Tabulador	Bono de Productividad	Prestaciones
Enero 2008	4.4	1.1	0.1
Febrero	4.4	5.1	0.3
Marzo	4.3	3.9	0.5
Abril	4.4	12.4	0.5
Mayo	4.7	1.3	0.5
Junio	4.3	18.4	0.8
Julio	4.8	15.2	1.5
Agosto	4.7	0.6	0.4
Septiembre	4.7	7.5	0.4
Octubre	4.1	0.2	2.2
Noviembre	4.6	0.4	0.2

\* En empresas de competencia federal STPS



## INCREMENTO PROMEDIO POR RAMAS ECONOMICAS

Octubre 2008

Para las ramas económicas industriales o de servicios de competencia federal, las revisiones salariales y contractuales efectuadas en el mes de noviembre de 2008 arrojaron que el mayor incremento promedio directo al tabulador fue del 6.7 por ciento, el cual tuvo lugar en la Industria de Aceites y Grasas Vegetales; las prestaciones fueron mayormente aumentadas en el sector del Transporte Marítimo con el 4.0 por ciento, en promedio; mientras que el mayor incremento en las percepciones de los trabajadores se derivó de las negociaciones efectuadas con relación a los incentivos de productividad que ascendió a 18.5 por ciento en la Industria Tabacalera.

Noviembre de 2008

Rama Económica	Incremento Porcentual		
	Directo al tabulador	Bono de Productividad	Prestaciones
Textil	6.4	0.0	0.2
Eléctrica	---	---	---
Cinematográfica	4.0	8.0	0.0
Hulera	---	---	---
Azucarera	4.5	0.0	0.0
Minera	3.7	0.0	0.0
Metalúrgica / Siderúrgica	4.6	0.1	0.0
Hidrocarburos	---	---	---
Petroquímica	5.8	1.5	0.0
Cementera	4.7	0.5	1.6
Calera	4.5	0.0	0.0
Automotriz / Autopartes	5.0	0.0	3.5
Químico-Farmacéutica	4.9	0.2	0.1
Celulosa y papel	4.5	0.0	0.5
Aceites y Grasas Vegetales	<b>6.7</b>	0.0	0.0
Productora de Alimentos	5.3	1.1	0.0
Elaboradora de Bebidas	3.9	0.0	0.0
Ferrocarrilera	5.5	0.0	0.4
Maderera	4.0	3.0	1.1
Vidriera	5.0	0.0	0.0
Tabacalera	4.0	<b>18.5</b>	1.0
Servicios de Banca y Crédito	4.8	0.0	0.0
Construcción	5.5	0.0	0.0
Transporte Terrestre	3.9	1.1	0.0
Transporte Marítimo	5.4	6.9	<b>4.0</b>
Transporte Aéreo	6.0	2.0	0.1
Servicios Conexos al Transporte	4.9	3.7	0.5
Servicios Telefónicos	---	---	---
Comercio	3.7	0.1	0.13
Servicios Educativos y de Investigación	4.3	0.0	0.0
Asistencia Médica y Social	5.0	0.0	0.0
Distribución de Gas	---	---	---
Radio y Televisión	4.6	0.50	0.00
Otras Manufacturas	4.0	0.0	0.0
Otros Servicios	3.8	0.0	0.3

\* En empresas de competencias federal STPS

--- No registro revisiones

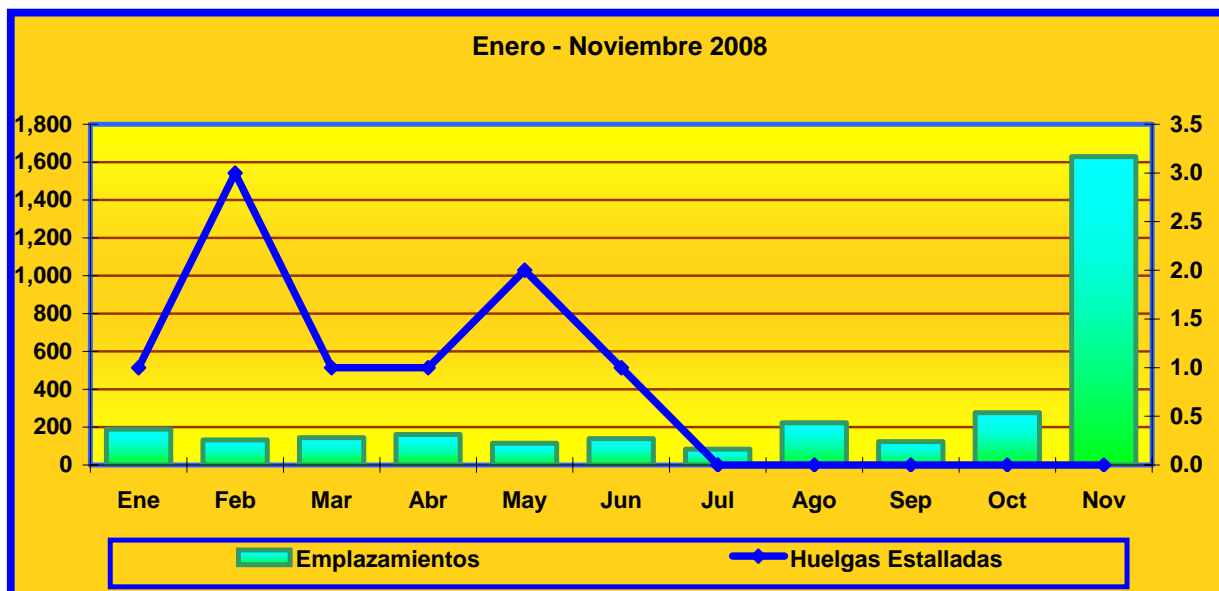
## EMPLAZAMIENTOS Y HUELGAS POR REVISIONES SALARIALES Y CONTRACTUALES

Enero – Noviembre 2008

En el mes de noviembre de 2008, los emplazamientos a huelga efectuados por las organizaciones sindicales por motivo de las revisiones salariales y contractuales en las empresas de jurisdicción federal sumaron 1,630 solicitudes, de los cuales ninguna llegó al emplazamiento de la huelga. Durante todo el plazo de los once meses del año, los emplazamientos totalizaron 3,217 con 9 huelgas estalladas, lo que solo representó el 0.3 por ciento.

Mes	Número de Emplazamientos	Número de Huelgas estalladas
Enero 2008	189	1
Febrero	132	3
Marzo	145	1
Abril	161	1
Mayo	115	2
Junio	139	1
Julio	84	0
Agosto	223	0
Septiembre	123	0
Octubre	276	0
Noviembre	1,630	0
<b>TOTAL</b>	<b>3,217</b>	<b>9</b>

\* En empresas de justificación STPS



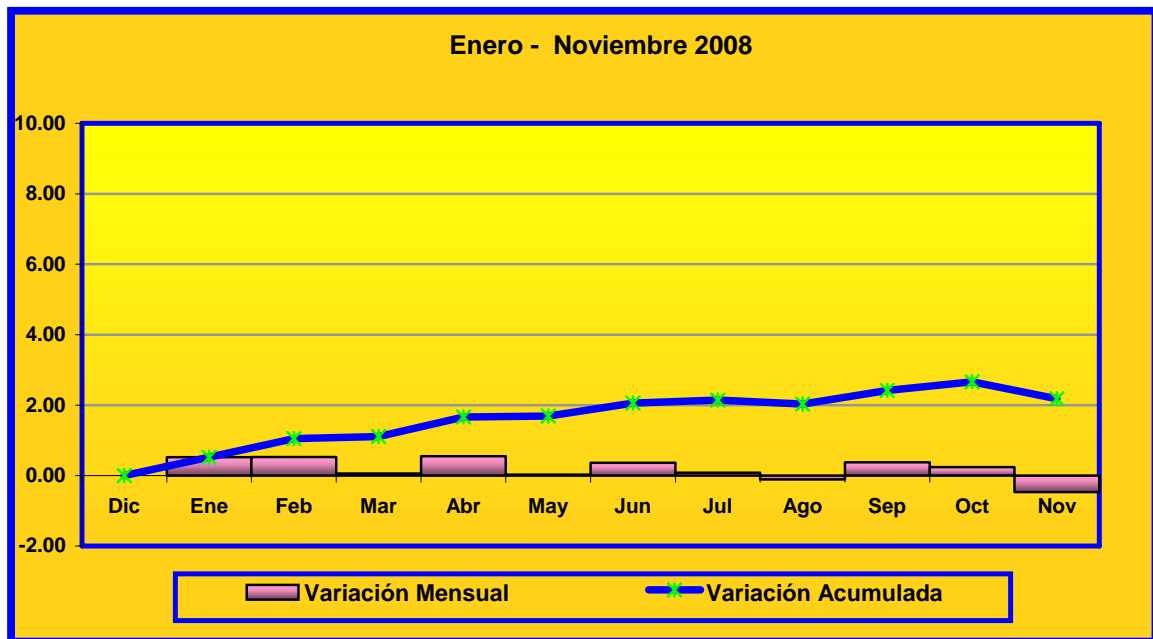
EMPLEO

Enero – Noviembre 2008

En el pasado mes de noviembre, el número de personas que contaron con un empleo formal representado por los trabajadores asalariados registrados en forma permanente y eventual en el Instituto Mexicano del Seguro Social, registró una baja del 0.47 por ciento respecto al nivel de empleo alcanzado en el mes anterior afectando con esto a 67 mil 930 trabajadores que perdieron su empleo, en tanto que para el plazo de once meses transcurridos del año 2008 la ocupación laboral formal mostró una mayor ocupación en cantidad de 307 mil 817 trabajadores mejorando de tal manera el nivel de empleo en 2.18 por ciento.

Mes /Año	Pesos Diarios \$	Incremento Porcentual	
		Mensual	Acumulado
Enero 2008	102.19	---	---
Febrero	114.72	12.26	12.26
Marzo	108.09	-5.78	5.77
Abril	114.44	5.87	11.99
Mayo	108.32	-5.35	6.00
Junio	114.63	5.83	12.17
Julio	108.37	-5.46	6.05
Agosto	113.17	4.43	10.74
Septiembre	111.68	-1.32	9.29
Octubre	111.22	-0.41	8.84

\* trabajadores permanentes y eventuales urbanos INEGI



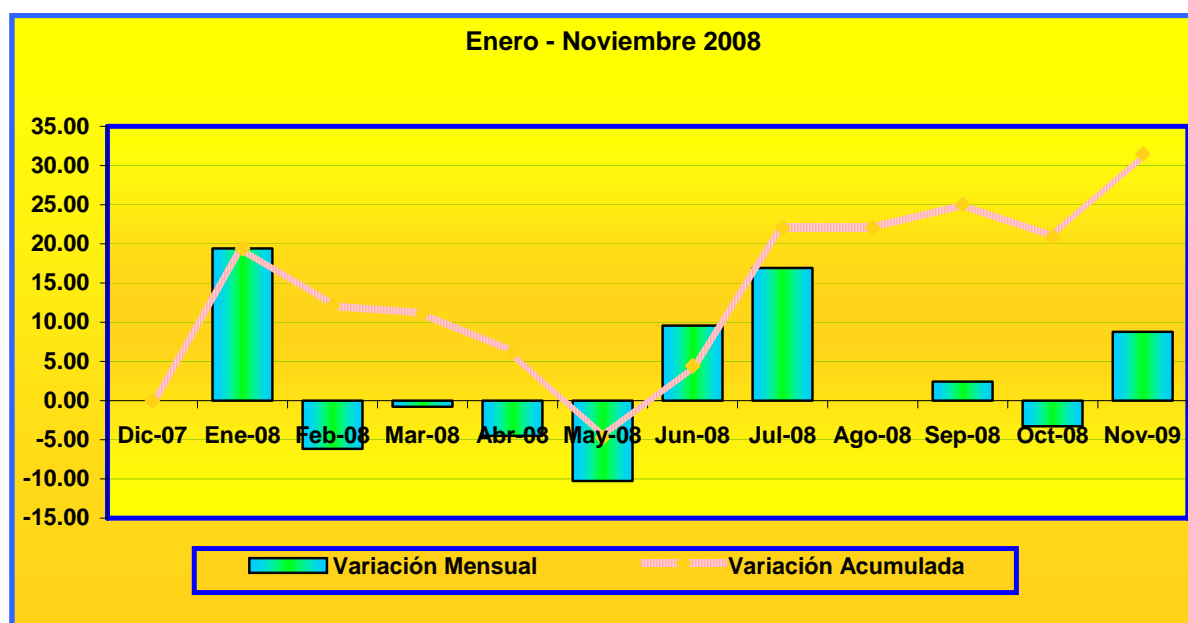
## DESEMPLEO

### Enero – Noviembre 2008

La tasa de desocupación laboral formal registró en el mes de noviembre de 2008 un proporción del 4.47 por ciento del total de la población en edad y condiciones de trabajador (población económicamente activa), con ello el número de personas en situación de desempleo abierto aumento en 8.8 por ciento respecto al nivel del mes anterior. En tanto que para el plazo de los once meses del año, la desocupación laboral se vio acentuada en 31.5 por ciento al pasar de 3.40 por ciento registrada en el mes de diciembre del año anterior al 4.47 por ciento del mes de noviembre reciente.

Mes / Año	Porcentaje de la P. E. A.	Variación Porcentual	
		Mensual	Acumulada
Diciembre 2007	3.40	-	-
Enero 2008	4.06	19.4	19.4
Febrero	3.81	-6.2	12.1
Marzo	3.78	-0.8	11.2
Abril	3.61	-4.5	6.2
Mayo	3.24	-10.2	-4.7
Junio	3.55	9.6	4.4
Julio	4.15	16.9	22.1
Agosto	4.15	0.0	22.1
Septiembre	4.25	2.4	25.0
Octubre	4.11	-3.3	20.9
Noviembre	4.47	8.8	31.5

\* Encuesta Nacional de ocupación y empleo INEGI



## PERSONAL OBRERO OCUPADO

Enero – Octubre 2008

El número de trabajadores obreros contratados en la industria fabricante ubicó su nivel en 82.1 en el mes de octubre de 2008, con ello la ocupación obrera se vio disminuida en 0.12 por ciento respecto al mes anterior, y que continuara por sexto mes consecutivo la baja en los trabajadores contratados en el sector más importante de la economía que en el periodo de los diez meses transcurridos del año marcó una menor ocupación obrera en 3.07 por ciento.

Mes /Año	Índice *	Incremento mensual Porcentual	Incremento Acumulado Porcentual
Diciembre 2007	84.7	-	-
Enero 2008	84.4	-0.35	-0.35
Febrero 2008	84.3	-0.12	-0.47
Marzo 2008	84.2	-0.12	-0.59
Abril 2008	83.9	-0.36	-0.94
Mayo 2008	83.6	-0.36	-1.30
Junio 2008	82.7	-1.08	-2.36
Julio 2008	82.6	-0.12	-2.48
Agosto 2008	82.9	0.36	-2.13
Septiembre 2008	82.2	-0.84	-2.95
Octubre 2008	82.1	-0.12	-3.07

\* Encuesta Industria Mensual INEGI

